

社会福祉法人 誠信会

〒417-0847 静岡県富士市比奈1354
TEL : 0545-38-1941
FAX : 0545-34-4408
HP <https://www.seishinkai.info>
E-mail fukushi@seishinkai.info

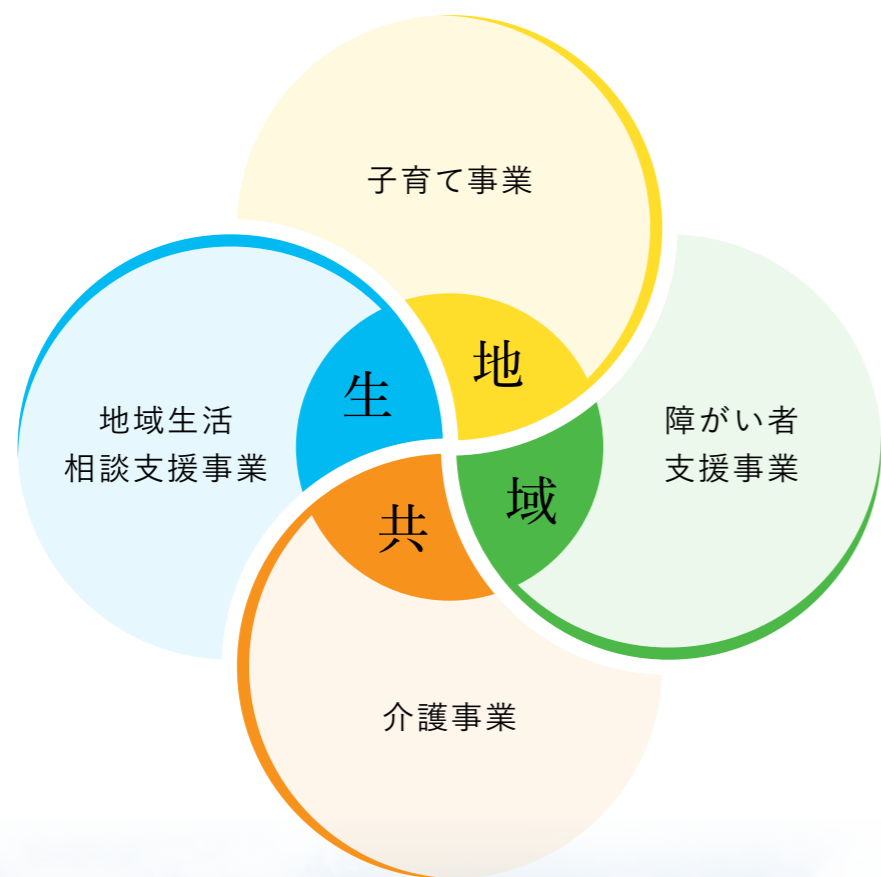
法人HPはコチラ



地域と共に歩む、社会福祉法人

福祉は特別な人のものでなく、すべての人にかかわりのあるものです。
地域社会全体で手を取り合い、支え合い、みんながより良く生きられるために。

誠信会は、皆様とともに未来に向かって歩みます。



ふじふくしの里

昭和33年の狩野川台風（静岡県伊豆半島で約930名の死者行方不明者）で

孤児となった子どもを笑顔にしたい、

創立者長谷川明徳（曹洞宗玉泉寺22世住職）の想いから

『子ども達が幸せに過ごせる社会』を目指し

静岡県富士市玉泉寺の境内に児童養護施設が設立されました。

しかし、地域社会には、お年寄りや障がい者など

様々な福祉の課題があり、その地域福祉を推進するため

富士の地に「ふくしの里」づくりを掲げ

児童・障害・介護の施設を営む総合福祉法人の道を歩み始めました。

そのため、理念「群生和楽」は

共に生きるすべての人々の幸福を願うものになっています。

群生和楽

理念

すべての
人々の幸福
の為

大慧



子育て事業

児童部門は、昭和37年から「未来ある子ども達が心身共に健全な育ちができる事を目標」に児童養護施設、小規模保育事業、児童家庭支援センター、居場所(誰でも遊べる)で子どもの生活をサポートしています。これからも、子どもの思いを大切にしたい「子育て支援」ができるように、地域の中での子育て、子どもを含めた家族支援を地域の方、関係機関、法人他部門と協力し「子どもの未来」をサポートします。



児童養護施設

誠信少年少女の家



子どもたちの健やかな成長を願って

昭和37年、創立者長谷川明徳の意思に基づき、誠信会の先駆けとして設立されました。様々な家庭の事情を抱えている子どもたちの生活そのものをサポートすることをおして、成長を見守っています。また、一時的に子どもをお預かりすることで、養育者の多様な悩みや困りごとの軽減を図っています。

〒417-0847
静岡県富士市比奈1354
TEL：0545-34-0497
FAX：0545-34-4416

建物面積	1,645.5㎡ (RC4階建造)
利用定員	30名
設立	1962年11月1日



児童養護施設

岩倉学園



豊かな自然の中で、のびのびと

昭和45年、誠信会の2番目の施設として、「ふくしの里」構想により、富士山麓を開拓し設立されました。四季が感じられる自然豊かな場所で、幼児から高校生までがのびのびと過ごし、「みんなともだち、みんなたからもの」を合い言葉に、みんなで協力しながら暮らしています。

〒417-0801
静岡県富士市大淵4632-5
TEL：0545-35-0650
FAX：0545-36-1254

建物面積	958.84㎡ (鉄骨造1階)
利用定員	30名
設立	1970年11月1日



地域小規模児童養護施設

あやめ



子どもたちの主体性を育むために

令和4年4月に子どもたちの新たな生活の場として開所しました。子どもたち自身が「自分で考え行動する」ことに重きをおいて日々の生活を見守っています。交通の便が良く、街中の立地を活かして、子どもが様々なチャレンジをすることを全力でサポートしていきます。

〒416-0944
静岡県富士市横割3丁目1-5
TEL：0545-78-2185

建物面積	180.55㎡ (木造2階建造)
利用定員	6名
設立	2022年4月1日

小規模保育事業A型

つぐみ



子どもと保護者により沿った保育サービスをめざして

平成28年度に開園した、年少未満児が対象の富士市認可の小規模保育事業所です。子ども一人ひとりに合わせた園生活、各家庭に寄り添った保育サービスをモットーに、あたたかい地域の中に子ども達の元気な笑い声を響かせ、子どもたちの「やりたい!」の気持ちを大切にする、家庭に近い環境の中での保育を目指しています。

〒417-0808
静岡県富士市一色168-1
TEL：0545-32-8093
FAX：0545-32-8010

建物面積	130.95㎡ (木造2階建造内1階)
利用定員	15名
設立	2016年4月1日

介護事業

介護部門は、昭和50年、富士市初の特別養護老人ホームとして開設した富士楽寿園からスタートし、常に「その人らしさ」を大切にしながらケアを進めてきました。そして今、地域で生活する高齢者の「暮らしづくり」を24時間365日アシストしたいとの思いから、相談支援・居宅サービス・施設サービスを通じたトータルケアの実現をめざしながら、施設に子どもたちが遊びに来たり、高齢障がい者と認知症の方が共に支え合うことができる「ふじのくに型サービス」を誠信会から発信したいと思います。



特別養護老人ホーム

富士楽寿園

笑顔とありがとうが満ち溢れる場所

昭和50年に、富士市初の特別養護老人ホームとして開設以来、法人理念に基づき高齢者福祉に取組んできました。令和4年5月に、増改築移転し、ユニット型個室としてリニューアルオープンしました。心地良い居場所を提供し、一人ひとりの生活を大切にします。これからも地域と共に歩んでいきます。

〒417-0801
静岡県富士市大淵2087-1
TEL：0545-35-0498
FAX：0545-37-0041

建物面積	2556.27㎡（木造平屋建て）
利用定員	66名
設立	1975年6月1日



特別養護老人ホーム

かたくら明和園

自分らしくいられる居場所へ

雄大な富士山を背に、駿河湾が一望できるロケーションの中、富士市大淵の地にかたくら明和園があります。家庭的な温もりのなかでご利用者様一人ひとりが「自分らしく」安心して過ごせる「第二のわが家」を実現します。ご家族・地域の方々との絆を大切に、笑顔と笑い声の響く施設を目指します。



〒417-0801
静岡県富士市大淵2710-1
TEL：0545-37-1251
FAX：0545-35-6623

建物面積	1463.11㎡（鉄骨造平屋建）
利用定員	29名
設立	2008年5月1日



小規模多機能居宅介護拠点

多機能ホーム結

でかけよう、一緒に過ごそう 心ゆくまで

地域に密着した事業所を目指し、平成27年に青葉台の住宅地に開設しました。ご自宅にいるような雰囲気のなかで、結に集まった仲間と共に趣味を楽しみ、でかけたい所に一緒にでかけ、「自分時間」をゆったりと過ごしていただいています。



〒417-0808
静岡県富士市一色168-7
TEL：0545-38-9331
FAX：0545-38-9622

建物面積	265.78㎡（S造地上1階）
利用定員	通い15名 宿泊9名 / 登録定員25名
設立	2015年4月1日

通所介護/居宅介護支援事業所

デイサービスセンターふじみ台

わが家・わが街で暮らし続ける

駿河湾や富士市の街並みが一望できる三ツ沢の高台にふじみ台があります。平屋の建物内は広く開放的で、風を感じたり景色を眺めながらの歩行訓練や見晴らしのよいお風呂でゆっくりくつろいでいただけます。「誰もが、住み慣れたわが家・わが街で暮らし続けられる」その願いを叶えるために、私たちがお手伝いします。



〒417-0855
静岡県富士市三ツ沢217-2
TEL：0545-23-1234
FAX：0545-22-2223

建物面積	693.5㎡（鉄骨造1階）
利用定員	35名
設立	2000年4月1日

障がい者支援事業

障害部門では、障がいをお持ちの皆様が地域や施設で安心した生活が送られるよう、本人の“思い”を中心におきながら、できるだけご本人が自ら、生活の場や活動の場などのサービスを選び、楽しくかつ充実した生活ができるよう支援しております。さらにこれから地域での生活拠点の整備に向け、地域の皆様や他部門と協力しながら、障害福祉サービスのさらなる充実を目指し笑顔の絶えない事業所を目指しています。



障害者支援施設

富士和光学園



それぞれの個性人格を尊重し、ご利用者様の自己実現を目指した支援を行います。

富士和光学園は、昭和54年4月1日に、重度・最重度の知的障がい者の施設として、岩倉の地に設立しました。入所しているご利用者様の高齢化に伴う医療ニーズの増加や行動障害への専門的アプローチ等に向き合いながら、日々の支援に努めております。

〒417-0801
静岡県富士市大淵4632-6
TEL：0545-35-0384
FAX：0545-37-0037

建物面積	1,234.75㎡ (RC平屋建造)
利用定員	50名
設立	1979年4月1日



障害者支援施設

富士本学園



一人ひとりの心地よい豊かな生活と自立を目指して

一人ひとりかけがえのない存在として、豊かに生活できるようにご利用者様個々に合わせた支援を目指しています。地域へ向けた取組として、文化活動を通じてのふれあいの場も設けています。在宅支援として、短期入所、日中一時支援、そして地域生活支援拠点事業を実施し、地域に貢献しています。

〒417-0801
静岡県富士市大淵4632-7
TEL：0545-35-1405
FAX：0545-37-0038

建物面積	1,374.01㎡ (RC一部2階建造)
利用定員	50名
設立	1986年4月1日



通所生活介護

らいと



「私にもこんなことができるんだ」がコンセプト

平成26年、せふりー・みらいと共に新しい事業所として在宅で生活する知的障がい者への通所サービスを開始しました。障がいのある方の社会体験・社会貢献・地域交流ができる場として様々な活動を提供し、にっこりほっとできる時間・空間を大切にしています。

〒417-0801
静岡県富士市大淵2710-1
TEL：0545-32-8810
FAX：0545-32-8841

建物面積	433㎡ (木造)
利用定員	20名
設立	2014年4月5日

放課後等デイサービス

みらい



あなたの好きなことを一緒に見つけよう

平成26年、特別支援学校に通う子どもたちが、放課後、長期休みに利用する放課後等デイサービスを開始しました。個々のニーズに合った、個別療育、集団療育、余暇活動を提供し、保護者や学校などと連携して、心身様々な面で成長できるように支援をしています。

〒417-0801
静岡県富士市大淵2710-1
TEL：0545-32-8820
FAX：0545-32-8841

建物面積	433㎡ (木造)
利用定員	10名
設立	2014年4月5日

共同生活支援

そびな寮 / あおぞら第1・第2寮 / 中野ホーム・高山ホーム



富士市立そびな寮

〒417-0801 静岡県富士市大淵2075-3
TEL:0545-35-1148 FAX:0545-35-1196
建物面積:653.3㎡ (RC3階建造)
利用定員:20名
設立:1990年4月1日

ひとりで生きる力 みんなで生きる心

社会性・仕事・金銭管理・余暇・健康の5つの支援を柱にして、将来、自分の力で生活ができるように、仕事に通いながら、生活の仕方や社会のルールを学びます。



富士市立あおぞら第1・第2寮

〒417-0801 静岡県富士市大淵2106-7
建物面積:156㎡ (木造平屋建造×2棟)
利用定員:10名
設立:2004年4月1日



中野ホーム・高山ホーム

〒417-0801 富士市大淵356-93
●中野ホーム(B103・104)
利用定員:5名 設立:1997年5月1日
●高山ホーム(C205・206)
利用定員:6名 設立:1999年10月1日

地域生活相談 / 居場所事業

平成26年度より、総合相談の確立を目指し法人内に新しく設立いたしました。相談部門は、児童部門・介護部門・障害部門の連携を促して、地域福祉の実践を進める部門です。暮らしの中の悩みやいきづらさ、困りごとをサポートする「個別支援」をはじめ、地域社会との協働により地域の人々にとって「住みやすい街」を創り出す「地域支援」、地域のあそび場や活動のサポート等の「居場所事業」とおとして、地域社会に貢献していきます。



児童家庭支援センター

誠信会児童家庭支援センターパラソル



子育て支援の拠点をめざして

相談員と心理士が電話や来所、訪問などで子育てに関わるみなさまのお悩みやご相談に応じ、問題解決のお手伝いをさせていただき相談機関です。また、就学前のお子さんと保護者の方に遊びの場の提供を行っています。利用は無料です。その他、里親活動や子どもが社会に出ていくための活動も行っています。

〒417-0808
静岡県富士市一色168-1
TEL：0545-32-8125
FAX：0545-32-8010

建物面積	65.83㎡ (木造2階建造 内2階)
設立	2013年4月1日

包括的支援事業

富士市吉原中部地域包括支援センター



高齢者とその家族のための総合相談窓口

地域で暮らす高齢者とその家族の皆様の悩みや相談に対応する総合相談窓口です。社会福祉士、保健師、主任ケアマネジャーが連携して地域の皆様を支えます。吉永・原田・富士見台・神戸・吉永北地区を担当しています。

〒4417-0847
静岡県富士市比奈1481-2
TEL：0545-39-2700
FAX：0545-39-2701

建物面積	88.46㎡ (軽量鉄骨1階建造)
設立	2012年4月1日

障害者等相談支援事業

地域生活支援センターせふりー



地域生活や障害福祉サービスの利用をサポート

平成10年、障害をお持ちの方の地域生活の相談支援を開始しました。生活上のさまざまな相談に応じ、心配事の解消、権利擁護の援助、福祉サービスを利用するためのサポート(サービス等利用計画の作成など)をしています。

〒417-0801
静岡県富士市大淵2710-1
TEL：0545-32-8830
FAX：0545-32-8841

建物面積	433㎡ (木造)
設立	1998年10月1日

障害者就業・生活支援事業

富士障害者就業・生活支援センター チャレンジ



働く事、余暇を楽しむ事、 社会参加する初めの一步を応援します

障害者の職業的自立を実現するために富士市・富士宮市において、就労面と生活面の支援を一体的に行っています。就職活動を行っている方の相談や日常生活の自己管理に関する助言等を行い、地域社会の一員として豊かな生活が過ごせる様に支援して行きます。

〒417-0847
静岡県富士市比奈1481-2
TEL：0545-39-2702
FAX：0545-39-2701

設立	2006年4月1日
----	-----------

居場所

ちゃ畑



地域の誰もが集える場をめざして

専任スタッフを置いて、子どもだけでなく、子育て世代の親子や高齢者など、どなたでも立ち寄れる居場所として開設しています。世代を超えた人と人との交流の場になることを願っています。

〒417-0808
静岡県富士市一色168-1
TEL：0545-32-8093 (つぐみ共用)
FAX：0545-32-8010

設立	2016年4月1日
----	-----------

居場所

くろーばー



誰もが立ち寄れる居場所づくり

誰でも自由に立ち寄り過ごすことができる居場所作りを目標に、地域で生活している障害児や障害者、その家族が気軽に立ち寄り、生活相談ができる居場所、社会生活を送っている上で困難や障害のある方の日中の居場所、関係機関や地域の方が会議や会合で使用することができる居場所を考えて居場所くろーばーを行っています。

417-0802
静岡県富士市大淵2710-2
TEL：0545-32-8810
FAX：0545-32-8841

設立	2014年4月1日
----	-----------



誠信会のやるべきこと

人は独りでは生きられない弱い生き物です。

ゆえに、仲間や家族を求め、社会や組織をつくり、マナーやルールを定め、自分と大切な人が共に幸せであることを願いました。

だから、私たちが幸福であるためには、自分の幸せだけでなく、共に生きるすべての人々の幸せも大切にしなければならぬのです。

さて、社会には欠かせない幸福として“子の幸せ”があります。

子は、愛情の生ずるところであり、未来社会の礎になるものです。

なので、社会にとって「子どもを育む環境づくり」は大きな役割となります。

しかしながら、社会はこの役割の大切さを軽んじてきました。

その結果、私たちの未来は、少子化が進み生産年齢人口の激減など人口構造が崩壊し、社会機能が失われていきます。

また、実際の環境では、貧困やネグレクトなど子どもに直接かかわる問題だけでなく、家族の介護や相互扶助(地縁)の希薄など様々な社会問題とつながっています。

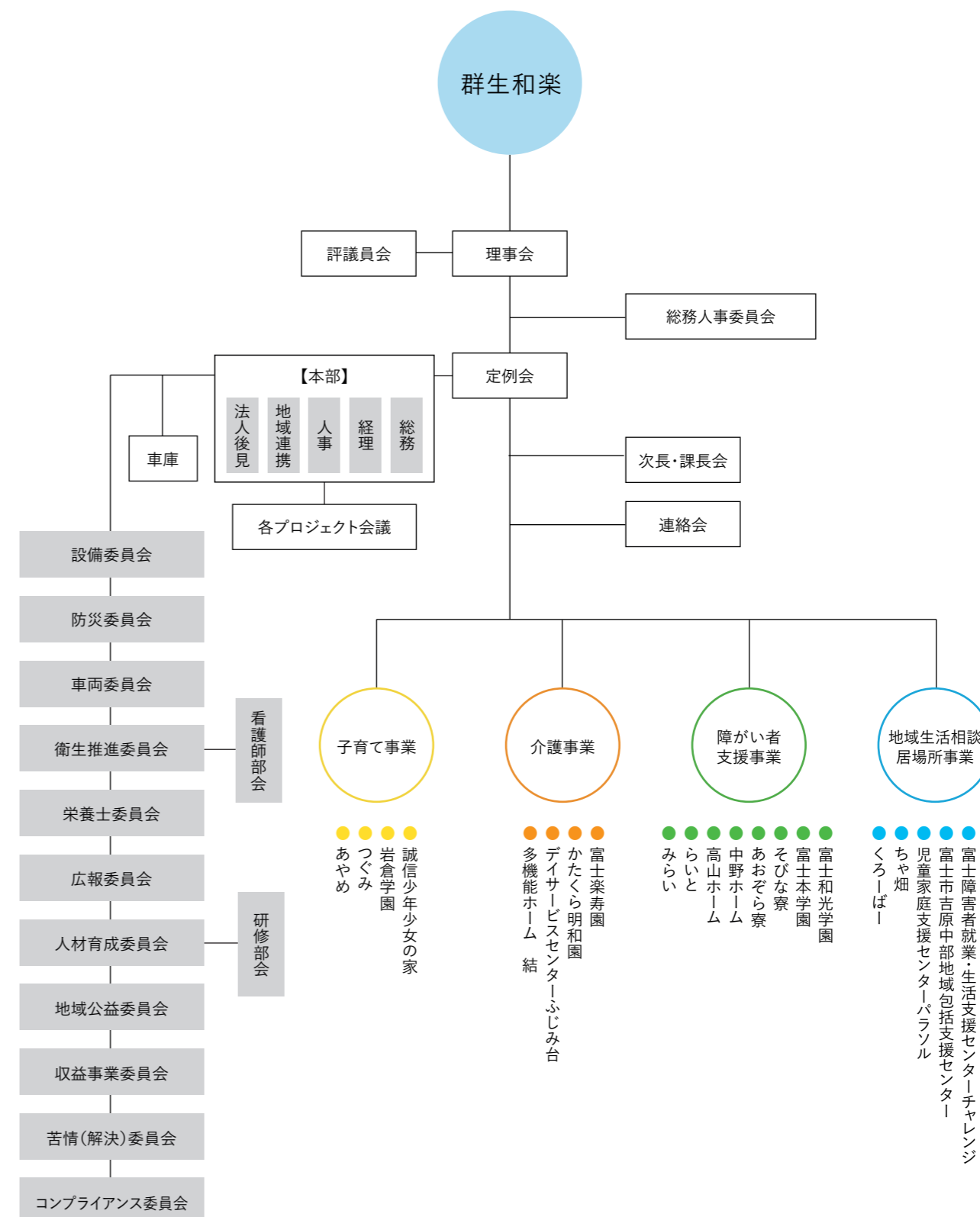
今、この役割について社会全体が本気で考えないと手遅れになります。

そもそも、そのような社会はサステナブル(持続可能)とは言えません。

従って、誠信会のやるべきことは、創立の志である『子ども達が幸せに過ごせる社会づくり』を総合福祉法人の強みを生かし包括的に取り組むことです。

それには、多くの皆様との協働が必要になりますので、これからもよろしく申し上げます。

理事長 長谷川文徳





誠信会の歩み

- 1959年 長谷川明徳 アメリカ ネブラスカ州オマハ市フラナガン神父
ポイズタウンにて1ヶ年の見聞修行
- 1962年5月5日 玉泉寺旧本堂を改築
- 1962年11月1日 地域社会の協力により養護施設(誠信青少年少女の家)建設始める
- 1965年2月22日 児童養護施設誠信青少年少女の家の施設認可
- 1967年4月8日 社会福祉法人誠信会(法人)設立認可
- 1967年4月29日 誠信青少年少女の家の落成式 常陸宮殿下、同妃殿下御来園
- 1968年4月1日 児童養護施設誠信青少年少女の家 天皇陛下より御下賜金拝受
- 1970年11月1日 後保護事業所「誠信製作所」(トイレットペーパー加工)創設
- 1973年4月27日 児童養護施設岩倉学園施設認可
- 1975年6月1日 誠信会創立10周年記念式典
- 1975年6月1日 特別養護老人ホーム富士楽寿園施設認可
- 1978年7月5日 富士本診療所開設
- 1979年4月1日 障害者支援施設富士和光学園施設認可
- 1980年4月29日 児童養護施設誠信青少年少女の家 天皇陛下より御下賜金拝受
- 1980年7月17日 岩倉子育て観音建立
- 1980年10月12日 誠信会創立20周年記念式典
- 1984年4月1日 岩倉歯科診療所開設
- 1986年4月1日 障害者支援施設富士本学園施設認可
- 1986年4月1日 誠信会創立25周年記念式典
- 1986年10月21日 児童養護施設岩倉学園 天皇陛下より御下賜金拝受
- 1988年4月29日 児童養護施設岩倉学園 天皇陛下より御下賜金拝受
- 1989年4月1日 高齢者介護ホームやすらぎの家 富士市より委託運営開始
- 1990年4月1日 知的障害者通勤寮そびな通勤寮 富士市より委託運営開始
- 1992年11月11日 誠信会創立30周年記念式典
- 1997年5月1日 知的障害者生活寮 中野ホーム施設認可
- 1998年10月1日 障害児(者)地域療育等支援事業開始
- 1999年10月1日 知的障害者グループホーム高山ホーム施設認可
- 2000年4月1日 デイサービスセンターふじみ台施設認可
- 2002年11月4日 誠信会創立40周年記念式典 創立者胸像除幕
- 2004年4月1日 心身障害者生活寮 あおぞら第1・第2事業開始
- 2006年4月1日 障害者就業・生活支援センター事業 チャレンジ開始
- 2006年4月3日 放課後児童クラブみらい開始
- 2008年5月1日 特別養護老人ホームかたくら明和園施設認可
- 2011年3月31日 デイサービスセンターやすらぎの家施設閉所
- 2012年4月1日 富士市吉原中部地域包括支援センター事業委託運営開始
- 2012年11月17日 誠信会創立50周年記念式典
- 2013年4月1日 児童家庭支援センターパラソル開始
- 2014年4月1日 サポートセンターくろーばー開始
(放課後等デイサービスみらい/生活介護事業所らいと/地域生活支援センターせふり)
- 2017年12月23日 障害者支援施設富士和光学園 天皇陛下より御下賜金拝受
- 2015年4月1日 多機能ホーム 結開所
- 2017年4月1日 小規模保育所つぐみ開所
- 2017年 NINOMARU事業スタート
- 2020年 岩倉学園50周年
- 2022年4月1日 地域小規模児童養護施設あやめ開所
- 2022年5月1日 特別養護老人ホーム富士楽寿園移転

事業所一覧

法人本部	富士市比奈1354	①
児童養護施設 誠信青少年少女の家	富士市比奈1354	①
地域小規模児童養護施設 あやめ	富士市横割3丁目1-5	⑩
児童養護施設 岩倉学園	富士市大淵4632-5	③
児童家庭支援センター パラソル	富士市一色168-1	⑨
小規模保育所 つぐみ	富士市一色168-1	⑨
特別養護老人ホーム 富士楽寿園	富士市大淵2087-1	④
特別養護老人ホーム かたくら明和園	富士市大淵2710-1	⑥
デイサービスセンター ふじみ台	富士市三ツ沢217-2	⑧
富士市吉原中部地域包括支援センター	富士市比奈1481-2	②
多機能ホーム 結	富士市一色168-7	⑨
障害者支援施設 富士和光学園	富士市大淵4632-6	③
障害者支援施設 富士本学園	富士市大淵4632-7	③
地域生活支援センター せふりー	富士市大淵2710-1	⑥
放課後等デイサービス みらい	富士市大淵2710-1	⑥
障害者通所介護事業所 らいと	富士市大淵2710-1	⑥
共同生活援助 そびな寮	富士市大淵2075-3	⑤
富士障害者就業・生活支援センターチャレンジ	富士市比奈1481-2	②
共同生活援助 中野・高山ホーム	富士市大淵356-93	⑦
共同生活援助 あおぞら第一寮・第二寮	富士市大淵2106-7	⑤



NINOMARU village



標高683メートルにある「ふじふくしの里」に、富士山の自然を活かした新しいアクティビティの拠点「NINOMARUvillage」ができました。水汲み場やサイクルビットを設置し、富士山登山ルート3776の登山者やサイクリストたちが自由に休憩できるようにしました。

自然観察、オリエンテーリングの活動拠点、スポーツクラブの合宿等でも利用できます。他にも、E-BIKE（電動アシストマウンテンバイク）の散歩やしいたけ栽培など、こどもから大人まで楽しめるアクティビティを企画しています。また、「NINOMARU-village」の名前は、戦時中この地で行われた石油探掘の逸話に登場する巫女に由来します。この地にまつわる歴史を大切に語り継ぎながら、「福祉x健康x地域振興」を目指しています。

