



**LOVE YOUR NEIGHBOR**

## 特別な何かが 起こる場所。

南風会のスタッフは、様々な才能や経験を持ち、障害のある方の人生を豊かにできるユニークな人々ばかり。  
分析型の人もクリエイティブな人も、介護技術に精通している人も、社交的な人も、  
あなたのチャレンジに最もふさわしいチャンスが南風会にはあります。

### >生活支援員

あなたがこれまでの人生で身につけてきたスキルと障害者支援に対する熱意の両方を活かせる、  
そんな職をお探しですか？南風会の障害者支援は常にあなたに優しい空気に包まれています。  
南風会は日本で最高水準の設備とともに、これからも優れた障害者支援サービスを提供していきます。

### >相談支援員、看護師、作業療法士、栄養士、調理師、事務職員、送迎ドライバー

あなたの得意なことはなんですか？障害者支援の仕事はどんなビジネスとも違います。  
あなたの人生におけるあらゆる経験がきっとここで働くことの支えになるでしょう。  
あなたによって、あなたの目の前にいるすべての利用者に喜んでいただくことが、私たちの目標です。

**社会福祉法人南風会**

# 法人 理念

LOVE, YOUR NEIGHBOR.

目の前のあなたを  
大切にします。

私たちは、すべての出逢いを大切にします。  
利用者さんとの出逢い、ご家族との出逢い、  
職員との出逢い、地域の人との出逢い。人  
人は人と出会うことで、人生が変わります。  
南風会との出逢いや南風会の職員たちとの出逢いが、  
利用者さんやご家族や地域の人たちの  
幸せにつながっていくよう  
私たちは、そのひとつひとつを大切にしていきます。

社会福祉法人南風会

## 目標

### 安心、安全。

安心とは、自分の居場所があること。  
自分を理解して大切にしてくれる人がいること、  
失敗しても大丈夫だと感じられること、自分らしく生きられること、  
素直に自己表現しても疎んじられないこと。

安全とは、事故がないこと、怪我をしないこと。  
重い病気にならないこと、怒鳴られたり、  
殴られたり、無視されたりなどの虐待を受けないこと。

私たちは常に利用者の安心・安全を第一に考えています。



## 行動 基準

### 笑顔、挨拶、清潔。

#### - 笑顔 -

私たちは、しあわせを感じるような笑顔で対応します。

#### - 挨拶 -

私たちは、いつでも気持ちの良い挨拶をし、  
積極的にコミュニケーションします。

#### - 清潔 -

私たちは、整理整頓、衛生管理を心掛け、  
気持ちの良い環境を用意します。



### 傾聴、受容、 共感、実行。

私たちは、福祉の専門職として、人間力と  
専門性を磨いて、福祉サービスを実践します。



## 支援者 の心得

# 青梅学園

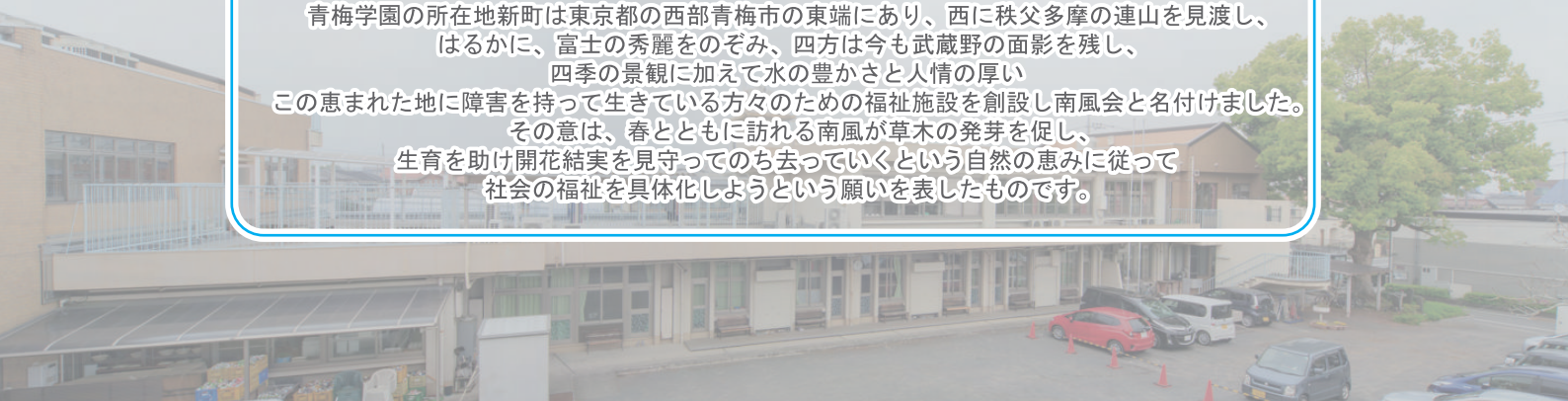
施設入所支援 定員 40名  
生活介護 定員 40名  
短期入所 定員 4名  
(日中一時は短期入所に含む)

半世紀に渡り障害者を支えてきた青梅学園では建て替えプロジェクトが進行中。東京都清瀬市にある都有地を活用し、施設の全面建て替え工事を行っています。完成予定の2021年度には社会福祉法人南風会のさらなる進化を実現する新たな施設へと生まれ変わります。最新の設備による支援力の強化により、日本の知的障害者支援のさらなる向上を目指します。



## 南風会の意

青梅学園の所在地新町は東京都の西部青梅市の東端にあり、西に秩父多摩の連山を見渡し、はるかに、富士の秀麗をのぞみ、四方は今も武蔵野の面影を残し、四季の景観に加えて水の豊かさや人情の厚いこの恵まれた地に障害を持って生きている方々のための福祉施設を創設し南風会と名付けました。その意は、春とともに訪れる南風が草木の発芽を促し、生育を助け開花結実を見守ってのち去っていくという自然の恵みに従って社会の福祉を具体化しようという願いを表したものです。



## 生活介護事業 定員 25名

生活介護事業では、常に介護を必要とする方に対して入浴・排泄・食事等の介護、調理・洗濯・掃除等の家事、生活等に関する相談・助言その他の必要な日常生活上の支援、創作的活動・生産活動の機会の提供のほか、身体機能や生活能力の向上のために必要な援助を行います。



## 就労継続支援B型業 定員 15名

通常の事業所に雇用されることが困難な就労経験のある障害のある方に対し、生産活動などの機会の提供、知識および能力の向上の為に必要な訓練などを行うサービスです。

生活介護は、3グループに分かれて活動をしています。「ののか」グループは、天気の良い日には午前中にお散歩し、午後は入浴や創作活動などの作業を行っています。「みのり」グループは、働くことを意識した作業に日々取り組んでいます。

就労継続支援B型事業では、受託、製造、洗濯の3つの班に分かれて活動をしています。



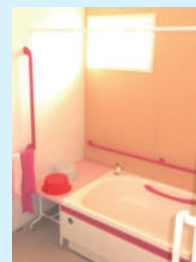
# かすみの里

# ケアホーム南風

## 共同生活援助



ケアホーム南風は少人数で家族のように暮らす地域サービス。日々、仲間たちと嬉しかったこと、つらかったことを共有し、励ましあい分かち合っています。2019年に移転し、新しく生まれ変わりました。



## くらやしき（青梅） あんそれいゆ（新宿）

社会福祉法人南風会では、生活介護や施設入所支援など直接的な支援だけでなく、地域の障害者等の福祉に関する様々な問題に対して障害者等、障害児の保護者または障害者等の介護を行う者からの相談に応じています。

## 相談支援事業

障害を持っている方や障害のある方のご家族の相談を受け付けています。サービス等利用計画書を作成して、利用者さんの思いの代弁者として行政や関係機関とのパイプ役を担っています。



施設入所支援 定員 45名  
短期入所 定員 5名

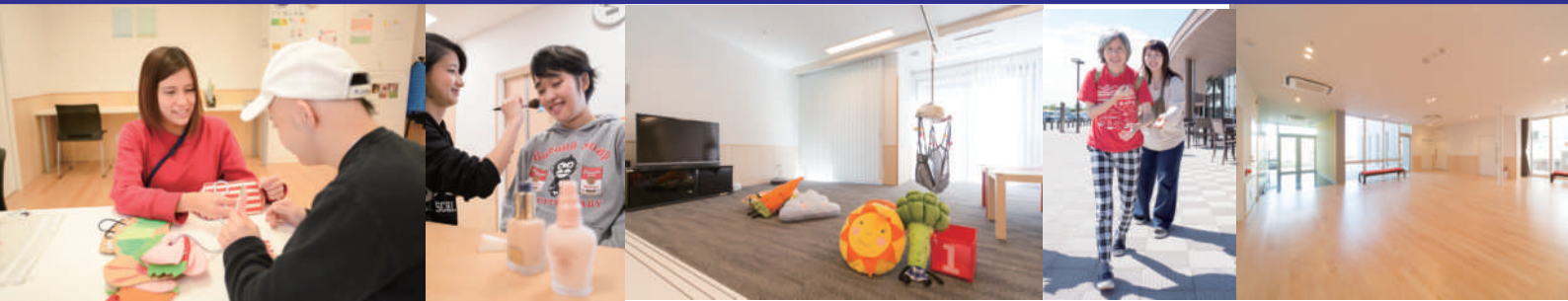
施設入所支援は、障害特性にあわせて、2フロア、4ユニットとなっています。  
短期入所（ショートステイ）居室は各ユニットにあります。  
居室はすべて個室で、設備は利用者にあわせてあります。

# シャロームみなみ風



生活介護 定員 54名

生活介護は、障害特性や利用者状況に合わせて5グループで活動しています。  
音楽療法やダンス、創作活動、散歩など多彩な活動を行っています。  
機械浴を使用する方は、入浴サービスも行っています。



就労継続支援B型 定員 15名  
自立訓練 定員 6名

製造班と受託班に分かれて活動をしています。  
「カフェレストランおんぶらーじゅ」の営業、清掃、緑化活動をしています。  
自立訓練では、働く練習や生活訓練をしています。





社会福祉法人南風会 理事長 指田 修

みなさんこんにちは、南風会の理事長指田修です。昭和39年（1964年）前の東京オリンピックのあった10月1日に社会福祉法人南風会は、誕生しました。そして同日に知的障害児の為の入所施設「青梅学園」が誕生しました。

それから50数年知的障害児者の福祉を目指し、利用者、家族、地域の皆様の幸せの実現のために役員、職員一同みんなで協力して歩んできました。私たちの理念は、「目の前のあなたを大切にします」です。目の前のあなたに寄り添い、一緒に考え、一緒にいい方向性に歩めるように協力していきます。これからも、理念の実現に向けて頑張ります。よろしくお願いたします。

## 福利厚生

### 職員は南風会のたからもの。

職員一人ひとりが南風会のかけがえのないたからもの。  
私たちは職員の生活がより豊かなものになるよう、応援しています。

#### ■有給休暇

有給休暇は勤務年数に応じて増えて行き、最大40日の取得が可能です。

#### ■賞与

年2回、夏（6月）と冬（12月）に支給します。採用初年度の賞与は在籍期間に応じて調整されます。

#### ■健康診断・予防接種

夜勤業務を行う職員は年2回、それ以外の職員は年1回健康診断を実施します。

女性職員には婦人科健診の実施も行っているほか、直接処遇にあたる職員への腰痛検査を行っています。

また、職員向け予防接種を実施しています。健診、予防接種は一部を除き全額法人負担です。

#### ■通勤手当

公共交通機関を利用する場合、上限55,000円まで支給します。

自動車通勤（青梅拠点勤務のみ）の場合はガソリン代相当額を支払う他、自転車通勤の職員へも距離に応じて通勤費を支給します。

#### ■産休・育休制度

南風会では産前産後休暇、育児休暇制度を充実させ、綿密なフォローを行っています。

これまで何人も職員のこの制度を利用し、職場復帰をしています。

#### ■社会保険

法令基準に応じて健康保険、厚生年金、雇用保険、労働者災害補償保険に加入となります。

#### ■住宅手当

職員が世帯主の場合、家賃額に応じて最大20,000円まで住宅手当を支給します。

#### ■退職金

東京都社会福祉協議会の退職共済金制度と、福祉医療機構退職共済に加入となります。

退職時には双方の共済から退職金が支給されます。

#### ■自費研修制度

仕事に役立つ資格や研修であれば、法人がその費用等の援助をします。

取得資格に応じ、50,000円から100,000円の範囲となります。スクーリングに行く場合は、その日程の1/2を勤務扱いとします。

このほかにも希望者には産業カウンセラーによるカウンセリングを毎月実施しているほか、ストレスチェックなど南風会では働く職員の健康管理を充実させています。



# 設備・備品

LOVE, YOUR NEIGHBOR.

業界最高水準の設備がここにはあります。



### 居室1

利用者の個性はさまざま。  
この居室は壁材にクッション製の  
素材を使用し安全性を高めています。



### 居室2

床面素材も、畳仕様、  
フローリング、クッションと  
様々な工夫を凝らしています。



### リフター

身体に障害のある方の移乗は  
支援者の負担も大きく、館内の  
様々な場所には最先端の電動  
リフターが整備されています。



### 居室3

木目調の部屋です  
明るく優しい落ち着いた雰囲気  
で情緒の安定が期待できます。



### 浴室1

浴室は個浴となります。  
写真はひのき材を使用しており、  
やすらぎをもたらしています。



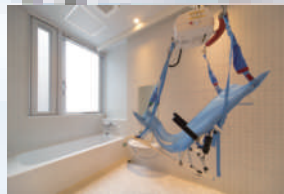
### 送迎車両

用途にあわせ様々な車両が  
整備されています。写真の  
リフター車は送迎・通院等  
様々な場面で活躍しています。



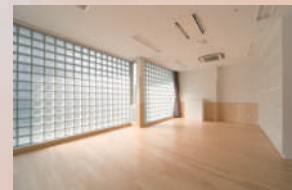
### 機械浴

肢体不自由の方も安心して  
入浴できる機械浴設備も  
完備しています。



### 浴室2

リフター使用での入浴にも  
対応。支援者の身体的負担も  
大幅に削減されています。



### 活動室

日中活動は明るく清潔な  
環境で行われています。



### 車椅子用避難リフト

防災対策も全て利用者ありき。  
車椅子に乗ったまま避難できる  
屋外避難リフトなど様々な安全  
対策が整備されています。



### スタッフルーム

館内にはWiFi完備。  
高度なOA環境が整っています。



### 調理室

食事は外部委託を行わず、  
施設職員の栄養士、調理員が  
調理を行っています。

※上記はシャロームみなみ風の設備となります



## 職員インタビュー

障害者施設で働くってどういうこと？

南風会で働く先輩社員たちがこの法人、この施設を選んだきっかけ、日々の仕事の苦労話や やりがい、今後の目標について伺ってみました。



宮永莉沙（シャロームみなみ風 生活支援員）

### ● 南風会を選んだ理由

**布施**：新宿区内の知的障害者施設は珍しく、興味を持ったのが南風会を知ったきっかけです。就職試験の面接では施設長の志が熱く、一緒に働きたいと思い南風会で働くことを決めました。実際の業務では、日々想像できないような出来事が生じ、その変化に対応することが大変ですが、楽しく充実感を得ています。特に、利用者さんと意思疎通が図れた時にやりがいを感じています。

**山崎**：大学在籍時から障害福祉の仕事に従事したくて、南風会に興味を抱きエントリーしました。面接時、緊張した雰囲気ではなく、柔らかな雰囲気の中で自己表現することができ、法人に好感を持ったことが就職したきっかけです。働き始めは緊張や不安なことが多かったですが、現在は同僚と楽しく働くことができ充実しています。業務など困った時は上司や同僚に言いやすい雰囲気があり、不安や悩みを自分自身で抱えることなく、ケースに対してチームで取り組んでいく風土がとても良いと思います。

**宮永**：お世話をすることや役立つことが好きで、もともとは保育士を志望していましたが、障害者施設の実習を通して、障害福祉に携わりたいと思いました。新しい施設であったところも惹かれ、南風会で働くことを決めました。入社して1～2年は時の流れが速く、学ぶことが多かったのですが、先輩職員となった今は、自身の経験を後輩に上手に伝えることが難しく悩む時もあります。仕事では、利用者さんの理解が深まり、必要な支援が提供できたと実感したときに、喜びを抱きます。



布施 歩（シャロームみなみ風 生活支援員）

### ● やりがいを感じる時

**山崎**：利用者さんの笑顔を見たときや、利用者さんと理解しあえたと感じた時。印象的なエピソードに、自分自身が階段で転んだ時、笑いながら利用者さんが手を差し伸べてくれた時はとても嬉しかったです。

**宮永**：利用者さんが笑顔でとても雰囲気が良い時は、そういう時間が作れて嬉しく感じます。また、必要とされたときも同様に嬉しく、やりがいに繋がっています。

**布施**：利用者さんに名前を呼んでもらえた時や、同僚とのチームワークが発揮され円滑に業務ができたときに、大変やりがいを感じます。



山崎富美加（シャロームみなみ風 生活支援員）

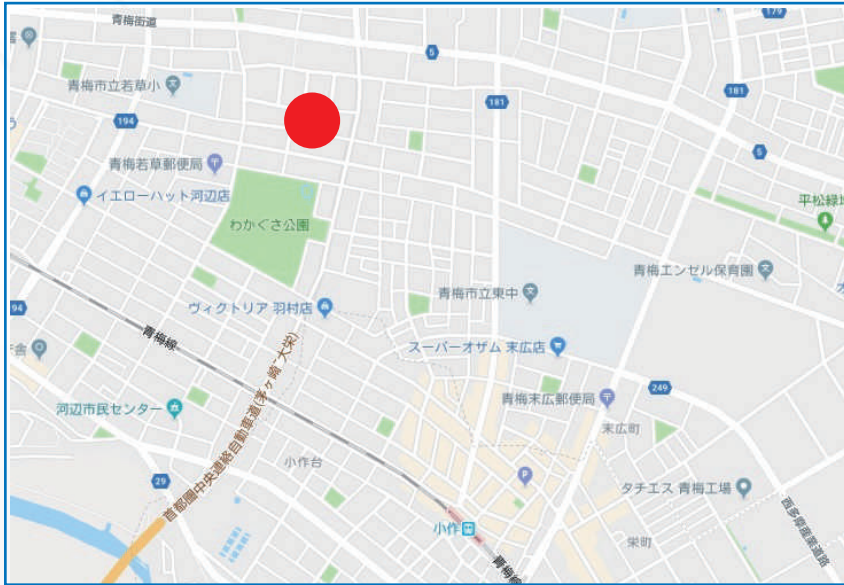
### ● これからの自分

**布施**：よき影響力のある人になりたいです。しっかり勉強して国家資格にもチャレンジし、支援の理論や根拠も身につけていきたいです。

**山崎**：仕事に慣れも生じてきているため、いろいろなことに気付いていけるように、日々振り返ることを忘れないようにしていきたいです。

**宮永**：就職して5年目。今までの仕事を見直しながら、自分自身のウイークポイントを受け止め、修正していき、良い形で後輩を導けるようにしていきたいです。

# アクセス



## 社会福祉法人南風会 法人本部

東京都青梅市新町 1-8-2

※ お問い合わせは  
青梅学園までお願いします

青梅学園  
くらしき  
東京都青梅市新町 1-8-2  
TEL 0428-31-4800  
FAX 0428-32-1250  
<http://nanpukai.or.jp/>



[電車のご利用]  
JR 青梅線小作駅東口より徒歩 20 分

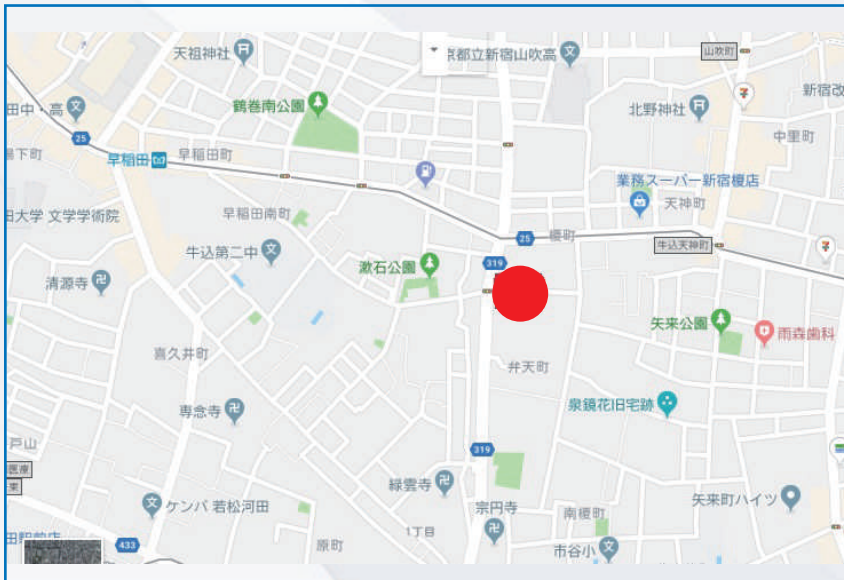
## かすみの里 東京都青梅市新町 1-8-1

※ お問い合わせは  
青梅学園までお願いします



## ケアホーム南風 東京都青梅市野上町 2-18-13

※ お問い合わせは  
青梅学園までお願いします



## シャロームみなみ風 あんそれいゆ

東京都新宿区弁天町 32-6

TEL 03-5579-8412

FAX 03-5579-8413

<http://shalom-minamikaze.jp/>



## カフェレストランおんぶらーじゅ 東京都新宿区弁天町 32-6

※ お問い合わせは  
シャロームみなみ風までお願いします



[電車のご利用]  
東京メトロ東西線  
「早稲田駅 (1 番出口)」より徒歩 7 分  
都営地下鉄大江戸線  
「牛込柳町駅」より徒歩 12 分

[バスのご利用]  
「練馬駅」で乗車  
→「牛込保健センター前」にて下車  
「新宿駅西口」で乗車  
→「牛込保健センター前」にて下車

昭和 39 年 10 月 1 日  
社会福祉法人 南風会 設立  
初代南風会理事長：山下常太郎 就任  
初代青梅学園園長：山下常太郎 就任  
昭和 46 年 3 月 10 日  
騒音防止対策事業防音鉄筋園舎完成 781.860m<sup>2</sup>（改築）  
昭和 47 年 9 月 1 日  
第 2 代南風会理事長：山下キチ 就任  
第 2 代青梅学園園長：山下 勉 就任  
昭和 49 年 10 月 1 日  
青梅学園創設 10 周年記念に園歌、園章を制定  
昭和 53 年 3 月 30 日  
作業訓練等完成 103m<sup>2</sup>  
昭和 56 年 11 月 1 日  
重度精神薄弱児緊急一時保護事業の委託契約事業開始  
昭和 58 年 11 月 10 日  
青梅学園創設 20 周年記念式挙行 記念誌発行  
平成 6 年 10 月 29 日  
青梅学園創設 30 周年記念式挙行  
平成 8 年～平成 10 年 3 月  
施設整備、青梅学園増改築実施 5 棟計 1,704.17m<sup>2</sup>  
平成 10 年 3 月 31 日  
精神薄弱児施設 青梅学園 児者転換により閉園  
平成 10 年 4 月 1 日  
精神薄弱者入所更生施設 青梅学園開設  
平成 12 年 4 月 1 日  
知的障害者入所更生施設 青梅学園開設 法改正により名称変更  
平成 15 年 4 月 1 日  
第 3 代南風会理事長：山下 勉 就任  
第 3 代青梅学園園長：山下 望 就任  
平成 18 年～平成 19 年 3 月  
施設整備 障害福祉サービス多機能型通所施設かすみの里新築実施 1152.73m<sup>2</sup>  
平成 19 年 4 月 1 日  
障害福祉サービス多機能型通所施設 かすみの里開設  
初代かすみの里 施設長：鈴木勇子 就任  
平成 20 年～平成 21 年 3 月  
施設整備 作業棟新築実施 151.93m<sup>2</sup>  
平成 21 年 10 月 1 日  
障害者支援施設（生活介護、施設入所支援）青梅学園 開設 法改正により名称変更  
障害福祉サービス共同生活援助・共同生活介護 ケアホーム南風 開設  
平成 22 年 10 月 1 日  
相談支援事業所 くらやしき 開設  
平成 24 年 4 月 1 日  
統括施設長 ならびに 第 2 代かすみの里施設長 山下 望 就任  
第 4 代青梅学園施設長 廣川 美也子 就任  
平成 26 年 4 月 1 日  
第 5 代青梅学園施設長 山下 望 再任  
平成 27 年 3 月 1 日  
障害者支援施設シャロームみなみ風 施設長 廣川 美也子 就任  
平成 27 年 4 月 1 日  
青梅拠点 拠点長 山下 望 就任  
新宿拠点 拠点長 廣川 美也子 就任  
平成 30 年 4 月 1 日  
第 6 代青梅学園施設長 浅野 日奈子 就任  
平成 30 年 10 月 1 日  
第 4 代南風会理事長 指田 修 就任  
令和元年 11 月 1 日  
青梅学園 清瀬一時移転  
令和元年 12 月 1 日  
ケアホーム南風 移転 定員増員

LOVE YOUR NEIGHBOR

# 沿 革

